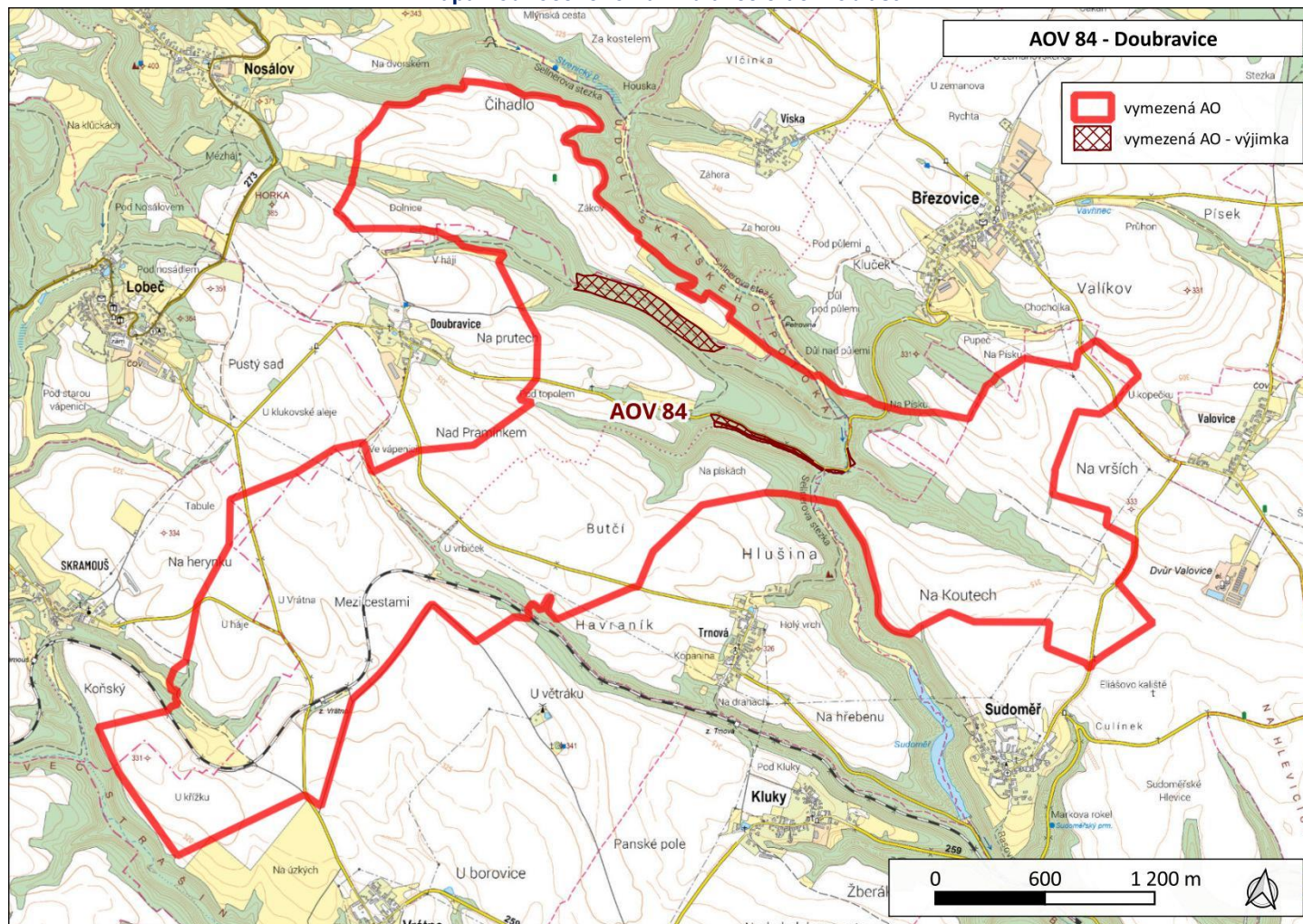
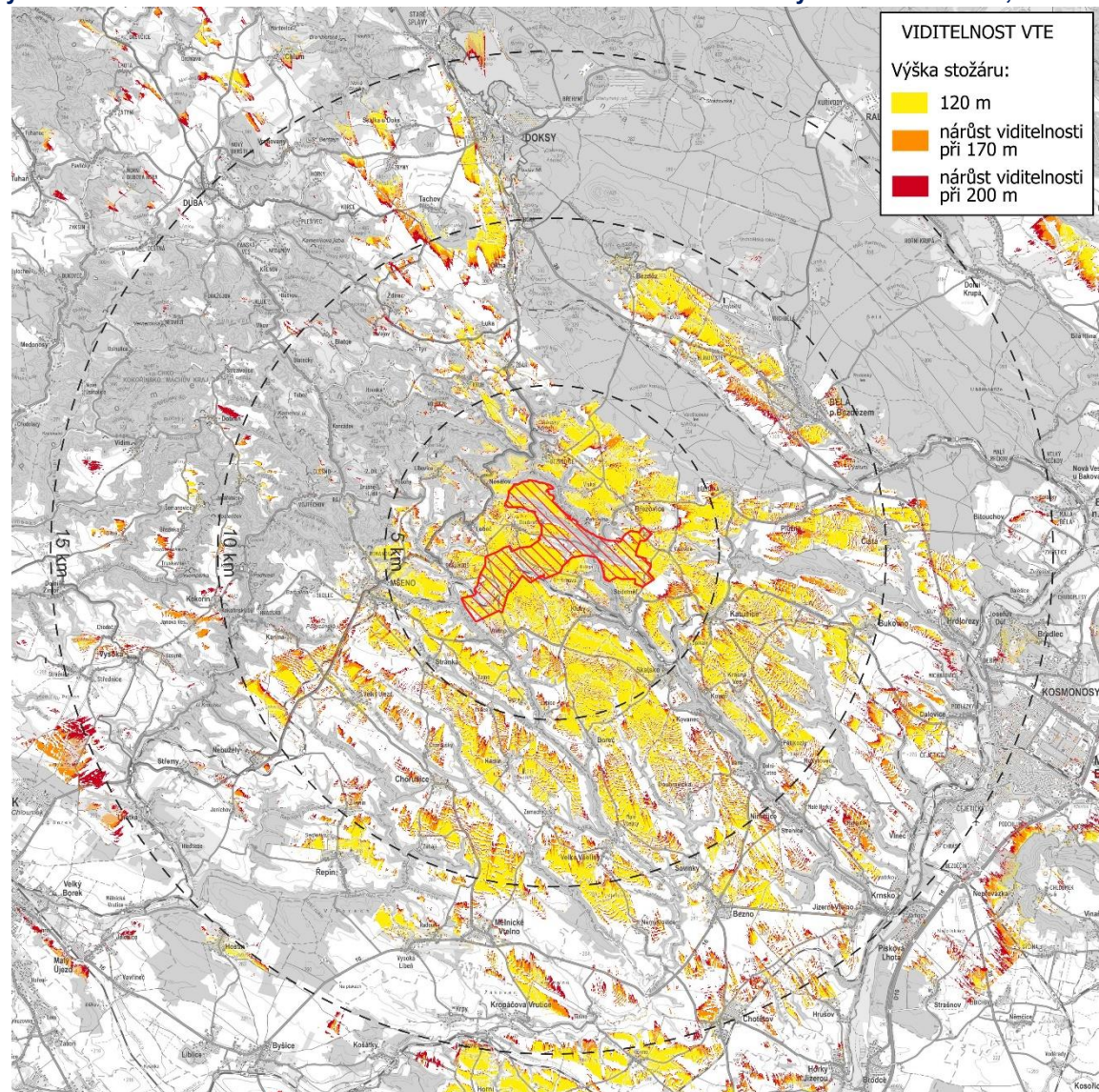


Akcelerační oblast	AOV84 Doubravice
Kraj	Středočeský kraj
Dotčené obce	Březovice, Katusice, Lobeč, Mšeno, Nosálov, Sudoměř, Vrátno

Mapa hodnoceného návrhu akcelerační oblasti



Analýza nárůstu viditelnosti – hodnocena viditelnost vrcholu stožáru VTE o výškách stožáru 120, 170 a 200 m.



Potenciální vlivy uplatnění Z2ÚRP na jednotlivé složky životního prostředí				Vliv při uplatnění podmínek a zmírňujících opatření ÚO
Sídla – obyvatelstvo, hluk a veřejné zdraví:	<p>Nejbližší zástavba: Březovice, Sudoměř, Doubravice, Lobeč, Skramouš, Vrátno, Trnová, Valovice, Víska, Bezdědice – nad 500 m. Předpokládaný zdroj hluku: max. 106 dB na jednu VTE, požadavek na vzdálenost od obytné zástavby min. 500 m (předpokládaná hluková zátěž v takové vzdálenosti cca 37 dB). Není předpoklad překračování hlukových limitů, možnost obtěžování v okrajové zástavbě v noční době. Vlivy na veřejné zdraví zanedbatelné. Hlukové vlivy v době výstavby jen z dopravy – zanedbatelné.</p> <p>Z hlediska stroboskopického efektu nelze vyloučit v místech viditelnost VTE od obytné zástavby vystavení obyvatelstva flicker efektu se zanedbatelným vlivem na veřejné zdraví.</p> <p>Podmínky a zmírňující opatření ÚO: Negativním vlivům předcházeno vymezením AO nad 500 m od zástavby. Podmínka na podrobnou hlukovou studii působení hluku na obytnou zástavbu (chráněné venkovní prostory) zahrnující kumulativní působení ostatních existujících a povolených zdrojů hluku. Podmínka pro navazující řízení na zpracování studie působení stroboskopického efektu na obytnou zástavbu.</p> <p>Opatření SEA: Navržené podmínky a zmírňující opatření ÚO řešeny dostatečně, bez dalšího návrhu dle SEA.</p>			0
Účinek	Přímý, zanedbatelný	Čas / Trvání	Krátkodobé 0, dlouhodobé 0	
Klima a ovzduší:	<p>Vlivy na ovzduší v době výstavby zanedbatelné (prašnost při přesunu zemin, emise ze spalování PHM, sekundární prašnost), v době provozu mírně pozitivní z důvodu náhrady spalovacích zdrojů při výrobě el. energie.</p> <p>Podmínky a zmírňující opatření ÚO: Vliv zanedbatelný, podmínky nestanoveny.</p> <p>Opatření SEA: Bez dalšího návrhu dle SEA.</p>			0 / +1
Účinek	Přímý zanedbatelný v době výstavby, nepřímý mírně pozitivní v době provozu	Čas / Trvání	Krátkodobý 0, dlouhodobý +1	
Příroda a biologická rozmanitost:	<p>Nejbližším cenným územím ve vztahu k dotčené AO je CHKO Kokořínsko–Máchův kraj, cca 0,5 km od AO, zahrnuje PR Kokořínský důl a EVL Kokořínsko, cca 0,9 km od AO. Předmětem ochrany PR je komplex stanovišť, geomorfologické jevy a druhy vázané na stanoviště (rostliny, měkkýši, ryby). Území s výskytem vodních a mokřadních ptáků v CHKO se nachází více než 8 km od AO. Na výše uvedená přírodně hodnotná území lze uvažovat mírně negativní vliv.</p> <p>Z provedeného biologického posouzení vyplývá pro hodnocenou AO následující:</p> <p>V AO se nachází fragmenty typů přírodních stanovišť, tvoří svažité zalesněná údolí: 9170 Dubohabřiny asociace Galio-Carpinetum, 9110 Bučiny asociace Luzulo-Fagetum, 9130 Bučiny asociace Asperulo-Fagetum, 9410 Acidofilní smrčiny horského až alpského stupně, ostrůvky 8220 Silikátové skalnaté svahy s chasmoxytickou vegetací, zbytky 91E0* Smíšené jasanovo-olšové lužní lesy temperátní a boreální Evropy v údolí Strenického potoka. Habitaty se vážnou na údolí v území. ÚO stanovuje podmínku ochrany údolí Strenického a Skalského potoka s výskytem habitatů v podobě ochrany drobných prvků (remízky, linie křovin). I vzhledem k výskytu habitatů v terénně nevhodných územích lze vliv na habitaty hodnotit jako zanedbatelný.</p> <p>Záměry VTE mají dopad (mortalita jedinců) na populace některých druhů ptáků a netopýrů, které se v území vyskytují. Citlivé druhy ptáků a letounů jsou potenciálně dotčeny ztrátou vhodných biotopů; bariérou při přeletech mezi potravními stanovišti, hnízdišti, zimovišti či pelichaništi, rušení nebo přímou kolizí s lopatkami VTE. V AO a okolí se nachází na VTE citlivé druhy živočichů: krkavec velký, luňák červený, káň lesní, výr velký, kulíšek nejmenší, jestřáb lesní aj. Dle map citlivosti ptáků k VTE se AO nachází mimo oblast vysokého či extrémního rizika. Střety s jedinci ptáků jsou v AO v rámci podmínek ÚO obecně minimalizovány prostřednictvím specifikace technických</p>			-1

	<p>parametrů VTE a organizačních opatření a monitoringem mortality. Je stanovena ochrana údolí toků i z důvodu ochrany ptáků (kácení dřevin jen mimo dobu hnízdění). Lze uvažovat mírně negativní vliv.</p> <p>Dle dat poskytnutých společností ČESON se nejbližší významnější lokalita s výskytem netopýrů (zimoviště, letní kolonie, větší počet jedinců citlivých druhů netopýrů) nachází cca 6 km SV od AO. Minimální ochranná zóna kolem každé význačné lokality u VTE by měla činit 3 km. Tato podmínka je splněna. Lze předpokládat mírně negativní vliv.</p> <p>Podmínky a zmírňující opatření ÚO: Negativním vlivům předcházeno vymezením AO mimo hlavní přírodně cenné lokality. Stanovena podmínka ochrany vodních ekosystémů do 8 m od břehové hrany. Je stanovena ochrana údolí vodních toků – ochrana mimolesní zeleně. Je stanoveno omezení a spektrum osvětlení pro ochranu hmyzu a další živočichy. Nastaveny podmínky pro ochranu ptáků a provozní podmínky a zmírňující opatření pro ptáky.</p> <p>Opatření SEA: Navržené podmínky a zmírňující opatření ÚO řešeny dostatečně, bez dalšího návrhu dle SEA.</p>			
Účinek:	Přímý, mírně negativní	Čas / Trvání:	Krátkodobé -1, dlouhodobé -1	
Krajinný ráz:	<p>Z analýzy viditelnosti vyplývá, že hodnocené území se vyznačuje mimořádně citlivým vztahem ke krajině CHKO Kokořínsko a k ikonické dominantě Bezdězu, přičemž současně obsahuje vysokou koncentraci kulturně-historických hodnot. V bezprostředním okolí se nachází hradiště Hradiště, kostel Narození Panny Marie, kostel sv. Václava s farou, kaple Nejsvětější Trojice a historická venkovská zástavba. Ve vzdálenosti do 2 km navazují kostel Povýšení sv. Kříže, pivovar a zámek. V širším území do 5 km se uplatňují další významné památky, včetně hradu Houska, hradiště Hrádek, kostelů, sochařských děl a zříceniny kostela Nejsvětější Trojice. Ve vzdálenosti do 15 km se pak koncentrují zásadní dominanty širšího regionu, zejména areál hradu Bezděz, hrad Kokořín, hrad Michalovice, hradiště a rozsáhlý soubor sakrálních i světských staveb.</p> <p>Území je přímým kontaktním prostorem okrajů CHKO Kokořínsko a současně prostorem, v němž je nutné zachovat nerušené výhledy na Bezděz i jeho pozadí při pohledech z Ještědského hřbetu v ose severovýchod–jihozápad. Zároveň je třeba respektovat obraz Mšena a scenérie Kokořínska jako celku. Jde tedy o území, kde se střetává vysoká koncentrace památek s mimořádně citlivým krajinným kontextem. V tomto případě lze očekávat potenciálně mírně negativní vliv.</p> <p>Podmínky a zmírňující opatření ÚO: Výška větrných elektráren nepřesáhne 200 m, výška doprovodných staveb 8 m a omezena plocha areálů pro ukládání energie; terénní úpravy nesmí přesáhnout ±5 m. Stavby musí mít tlumené barevné řešení, preferováno je podzemní vedení. Řešeno respektování NKP Hrad Bezděz a scenérií CHKO Kokořínsko.</p> <p>Opatření SEA: Navržené podmínky a zmírňující opatření jsou v ÚO řešeny s ohledem na charakter záměru v adekvátním rozsahu. V rámci posouzení SEA nejsou navržena další zmírňující opatření.</p>			-1
Účinek:	Přímý – mírně negativní	Čas / Trvání:	Dlouhodobý mírně negativní	
Krajina – ÚSES, migrační prostupnost, zeleň mimo les, prostupnost pro člověka:	<p>V AO není vymezen ÚSES nadregionální či regionální úrovně. V AO vede síť lokální úrovně. Ochrana ÚSES je v rámci podmínek ÚO zajištěna podmínkou neumisťování záměrů VTE v prvcích ÚSES, vyjma nezbytných křížení liniové dopravní a technické infrastruktury s biokoridory.</p> <p>AO se nachází mimo biotop vybraných zvláště chráněných druhů velkých savců. Nejbližším biotopem, jádrovou oblastí, je CHKO Kokořínsko. Vliv na migraci zvláště chráněných druhů velkých savců lze vyloučit.</p> <p>V dotčené AO se nachází drobná krajinná zeleň soustředící se na údolí, rokle, jsou zde ale i pozůstatky drobných remízů, nesouvislá liniová vegetace. ÚO stanovuje ochranu pro mimolesní zeleň vázanou na údolí toků. Lze očekávat mírně negativní dopad až zanedbatelný vliv na zeleň – odstranění části porostů (přístupové komunikace a manipulační plochy). V dotčené AO se nenachází památné stromy.</p>			-1

	<p>Zařízení pro ukládání elektřiny mají obvykle podobu jednoho nebo více lodních kontejnerů, často v oploceném areálu, přičemž kapacita jednotlivých realizovaných úložišť, a tím i jejich plošná výměra, se v posledních letech dynamicky zvyšuje. V rámci ÚO je stanovena podmínka max. výměry areálů určených pro skladování elektřiny, a to do 0,06 ha v rámci jednoho záměru OZE a 0,7 ha pro celou AO. Prostupnost krajiny pro člověka by neměla být omezena, naopak lze očekávat mírně pozitivní vliv realizací nových přístupových komunikací.</p> <p>Podmínky a zmírňující opatření ÚO: Stanovena ochrana ÚSES vyjma nezbytného křížení infrastruktury s biokoridory. Stanovena ochrana mimolesní zeleně vázané na údolí.</p> <p>Opatření SEA: Navržené podmínky a zmírňující opatření ÚO řešeny dostatečně, bez dalšího návrhu dle SEA.</p>			
Účinek	Přímý mírně negativní	Čas / Trvání	Dlouhodobý, trvalý, mírně negativní	
Zemědělský půdní fond:	<p>Přítomnost ZPF ve všech třídách ochrany, převažuje zábor ve II. třídě ochrany. S ohledem na velmi nízký rozsah záborů ve vyšší třídě ochrany dále nefešeno. V případě VTE a doprovodných staveb (rozvoden, úložišť el. energie, komunikací apod.) v AO je zábor pro zajištění bezpečnosti hodnocení považován za trvalý. Uplatnění AO nebude mít vliv na ekologické funkce půdy. Zábor půdy je s ohledem na relativně malou výměru a na rozlohu zemědělské půdy v AO a jejím okolí považován za mírně negativní vliv.</p> <p>Podmínky a zmírňující opatření ÚO: Stanovena podmínka pro zachování funkčnosti stávajících meliorací. Stanoveny podmínky pro zajištění zemědělského hospodaření a funkčnosti protierozních opatření.</p> <p>Opatření SEA: Navržené podmínky a zmírňující opatření ÚO řešeny dostatečně, bez dalšího návrhu dle SEA.</p>			-1
Účinek	Přímý mírně negativní	Čas / Trvání	Trvalý mírně negativní	
PUPFL:	<p>Malé plochy lesů ochranných ve střední části jsou z AO vyjmuty (viz mapa hodnoceného návrhu AO, resp. výkres ÚO AO a podmínka ÚO). U PUPFL (hospodářský les) nastane dočasný zábor pro přístupové komunikace v rozsahu max. 1000 m². Pro umístění samotných VTE je dočasný zábor PUPFL 400 m² pro jednu VTE. Vliv zanedbatelný v době výstavby a po celou dobu existence VTE. Potenciální trvalý vliv (výstavba rozvoden apod. jako trvalých staveb) je zanedbatelný. Uplatnění AO nebude mít vliv na ekologické funkce lesa.</p> <p>Podmínky a zmírňující opatření ÚO: Vliv zanedbatelný, lesy ochranné vyjmuty z AO, nebudou v nich umísťovány záměry OZE a související stavby s výjimkou možného křížení vedení vysokého napětí připojovacího VTE.</p> <p>Opatření SEA: Bez dalšího návrhu dle SEA.</p>			0
Účinek	Přímý zanedbatelný	Čas / Trvání	Trvalý zanedbatelný	
Povrchové a podzemní vody:	<p>AO protéká Strenický potok. AO je vymezena mimo záplavová území a mimo plochy povrchových vod a nevede ke zhoršení odtokových poměrů v území. Nenacházejí se zde ochranná pásma vodních zdrojů. Odpadní vody nevznikají, spotřeba vody je zanedbatelná jen v době výstavby, v době provozu nulová. Dešťové vody budou i nadále zasakovat do terénu v těsné blízkosti VTE a souvisejícího zařízení. Vlivy na povrchové a podzemní vody mohou nastat jen v době výstavby vlivem havárie vozidel nebo stavebních mechanismů (vliv je statisticky nepravděpodobný), při provozu může potenciálně nastat únik mazadel a trafoolejů – zanedbatelný. Toto bude řešeno v navazujícím řízení zpracováním havarijních plánů, zajištěním sanačních prostředků.</p> <p>Vlivy na podzemní vody se předpokládají nulové nebo zanedbatelné. VTE jsou zakládány v malé hloubce pod terénem (2-4 m), s betonáží v malé ploše (cca 400 m²) a obvykle na vyvýšených místech. Z hlediska plošných i lokálních vlivů se jedná o hloubku a plochu, která nemůže proudění vod v území sledovatelným způsobem ovlivnit, v zanedbatelné míře se negativně může projevit jen v při povrchovém kolektoru v době výstavby.</p>			0

	Podmínky a zmírňující opatření ÚO: Stanovena podmínka na ochranu mokřadů, pramenišť, vodních ploch a toků vyjma nezbytných křížení liniové dopravní a technické infrastruktury s vodním tokem. Opatření SEA: Navržené podmínky a zmírňující opatření ÚO řešeny dostatečně, bez dalšího návrhu dle SEA.		
Účinek	Přímý zanedbatelný	Čas / Trvání	Krátkodobý zanedbatelný, dlouhodobý a trvalý nulový
Horninové prostředí:	VTE jsou zakládány v malé hloubce pod terénem (2-4 m), s betonáží v malé ploše (cca 400 m ²) – z hlediska vlivu na horninové prostředí je vliv hodnocen jako zanedbatelný. AO je vymezena mimo ložiska nerostných surovin a mimo svahové deformace nacházející se v území. Vliv je hodnocen jako nulový. Podmínky a zmírňující opatření ÚO: Vliv zanedbatelný, podmínky nestanoveny. Opatření SEA: Bez dalšího návrhu dle SEA.		0
Účinek	Přímý zanedbatelný	Čas / Trvání	Krátkodobý zanedbatelný
Hmotné statky:	VTE budou dle ÚO umístovány mimo kontakt s obytnou zástavbou, potenciální dosah vlivů vibrací nebo havárií na hmotné statky se nepředpokládá. Vliv je hodnocen jako nulový v době výstavby i v době existence a provozu VTE. Akcelerační oblastí prochází vedení vysokého napětí. Podmínky a zmírňující opatření ÚO: Vliv nulový, stanoveny podmínka, že VTE budou umístovány mimo ochranné pásmo vedení elektrické energie v minimální vzdálenosti 120 m od osy elektrického vedení. Opatření SEA: Bez dalšího návrhu dle SEA.		0
Účinek	0	Čas / Trvání	Krátkodobé 0, dlouhodobé 0
Kulturní a historické hodnoty:	Hodnocené území se vyznačuje mimořádně citlivým vztahem ke krajině CHKO Kokořínsko a k ikonické dominantě Bezdězu, přičemž současně obsahuje vysokou koncentraci kulturně-historických hodnot. V bezprostředním okolí se nachází hradiště pod názvem Hradiště, kostel Narození Panny Marie, kostel sv. Václava s farou, kaple Nejsvětější Trojice a historická venkovská zástavba. Ve vzdálenosti do 2 km navazují kostel Povýšení sv. Kříže, pivovar a zámek. V širším území do 5 km se uplatňují další významné památky, včetně hradu Houska, hradiště Hrádek, kostelů, sochařských děl a zříceniny kostela Nejsvětější Trojice. Ve vzdálenosti do 15 km se pak koncentrují zásadní dominanty širšího regionu, zejména areál hradu Bezděz, hrad Kokořín, hrad Michalovice, hradiště a rozsáhlý soubor sakrálních i světských staveb. V tomto případě lze očekávat potenciálně mírně negativní vliv. Podmínky a zmírňující opatření ÚO: Nastavena podmínka pro max. výšku VTE z důvodu ochrany krajinného rázu a kulturních hodnot v území. Stanovena podmínka ochrany nemovitých kulturních památek. Kulturní památka Hradiště vyjmuta z AO (viz výkres ÚO AO a podmínka ÚO). Řešeno respektování NKP Hrad Bezděz v rámci odůvodnění. Opatření SEA: Navržené podmínky a zmírňující opatření ÚO řešeny dostatečně, bez dalšího návrhu dle SEA.		-1
Účinek	Nepřímý mírně negativní	Čas / Trvání	Dlouhodobý a trvalý mírně negativní
Kumulativní a synergické vlivy			
Přehled relevantních záměrů v území s potenciální kumulací/synergii:	PÚR/ZÚR:	V zájmovém území a nejbližším okolí nejsou plánovány žádné záměry dle PÚR a ZÚR.	
	Další:	V navržené AO a v okolí do 2 km od ní se nenacházejí významné zdroje hluku nebo emisí (průmyslová zástavba, lomy, dálnice a silnice I. třídy, letiště, železniční trati regionálního nebo nadregionálního významu). Nenacházejí se zde ani stavby nebo záměry vyvolávající kumulaci vlivů na krajinný ráz.	

Hodnoticí komentář k potenciálním vlivům:	Nebyly identifikovány žádné potenciální kumulativní ani synergické vlivy v území. Podmínky a zmírňující opatření ÚO: Bez negativních kumulativních vlivů a synergické vlivy nezjištěny, podmínky nestanoveny. Opatření SEA: Bez dalšího návrhu dle SEA.			0
Účinek	Nulový	Čas / Trvání	Nulový ve všech časových řadách	
Potenciální vlivy přesahující státní hranice:	AO je navržena ve vzdálenosti přes 40 km od hranice s Polskem, tedy bez vlivů. Zanedbatelný až mírně pozitivní vliv k ochraně klimatu uplatnění AO se uplatní v globálním měřítku, tedy i z hlediska přeshraničního působení. Bez vlivů na další složky ŽP. Podmínky a zmírňující opatření ÚO: Bez negativních a významných pozitivních přeshraničních vlivů, podmínky nestanoveny. Opatření SEA: Bez dalšího návrhu dle SEA.			0/+1
Zhodnocení dostatečnosti podmínek a zmírňujících opatření stanovených v návrhu územního opatření (ÚO)				
Z výše uvedeného hodnocení vyplývá, že podmínky a zmírňující opatření stanovená v rámci územního opatření pro ochranu jednotlivých složek životního prostředí jsou stanoveny dostatečně, respektive adekvátně k možnostem opatření pro tento typ staveb. V rámci SEA hodnocení proto nejsou navrhována další opatření pro prevenci, zmírnění nebo minimalizaci negativních vlivů na životní prostředí a veřejné zdraví. X – Bez dalších doporučení dle SEA				
Závěry a doporučení				
Za hlavní mírné negativní vliv uplatnění AO lze považovat ovlivnění krajinného rázu a kulturních hodnot širšího území. Hodnocené území se vyznačuje vysokou koncentrací kulturně-historických hodnot, které se uplatňují v bezprostředním okolí i v širších krajinných souvislostech. Základní hodnotou území je obraz Kokořínska a současně nerušené výhledy na dominantu Bezdězu, včetně jeho pozadí v ose sever–jih a v návaznosti na výhledy z Ještědu. Nejde jen o jednotlivé památky, ale o celistvou krajinnou kompozici s mimořádně silným geniem loci. Větrné elektrárny by v tomto prostoru mohly narušit jak vlastní obraz Bezdězu, tak jeho pozadí a související dálkové výhledy a vnitřní scénérie Kokořínska. Tyto vlivy jsou adekvátně řešeny podmínkami stanovenými v územním opatření. Nebyly identifikovány kumulativní a synergické vlivy. Mírně negativní vlivy byly identifikovány mimo krajinný ráz také u přírody a biologické rozmanitosti, krajiny, zemědělského půdního fondu, kulturních a historických hodnot. Vlivy na ostatní složky životního prostředí jsou zanedbatelné nebo nulové. Bez negativních a významných pozitivních přeshraničních vlivů.				
Nebyl identifikován významně negativní vliv na jednotlivé složky životního prostředí. Navržená akcelerační oblast včetně územního opatření je akceptovatelná.				
Monitoring vlivů – návrh ukazatelů:	Ukazatel	Jednotka	Poznámka, četnost sledování, kdo sleduje, vztah ke složkám ŽP	
	Skutečný instalovaný výkon OZE v AO	MW	Celkový instalovaný výkon všech VTE v AO, četnost: v souladu se zprávou o uplatňování ÚRP, sleduje MPO, vztah: klima, zdroj: ÚAP ČR a jednotlivých krajů, data MPO	
	Skutečný počet VTE v AO	Počet (ks) a výška horní úvratí (m)	Skutečný počet VTE a jejich výšky. četnost: v souladu se zprávou o uplatňování ÚRP, sleduje MPO, vztah: k ochraně KR, zdroj: ÚAP ČR a jednotlivých krajů, data MPO	
	Zábory ZPF způsobených záměry a navazující infrastrukturou	m ²	Skutečné zábory ZPF (ha), četnost: v souladu se zprávou o uplatňování ÚRP, sleduje MPO, vztah: k ochraně ZPF, zdroj: ÚAP ČR a jednotlivých krajů, data MPO	
	Zábory PUPFL způsobených záměry a navazující infrastrukturou	m ²	Pouze v případě zásahu do lesních porostů. četnost: v souladu se zprávou o uplatňování ÚRP, sleduje MPO, vztah: k ochraně PUPFL, zdroj: ÚAP ČR a jednotlivých krajů, data MPO	
	Souhrnné výstupy monitoringu mortality ptáků	Závěry monitoringu	Souhrnná zpráva z monitoringu mortality ptáků v akcelerační oblasti včetně navržených opatření a zhodnocení jejich uplatnění, četnost: v souladu se zprávou o uplatňování ÚRP, zdroj: Monitoring provozovatelů VTE	

	Souhrnné výstupy akustického monitoringu letové aktivity netopýrů	Závěry monitoringu	Souhrnná zpráva z monitoringu netopýrů v akcelerační oblasti včetně navržených opatření a zhodnocení jejich uplatnění, četnost: v souladu se zprávou o uplatňování ÚRP, zdroj: Monitoring provozovatelů VTE
	Hmotný majetek, krajinný ráz, kulturní a historické hodnoty – monitoring pro předpokládané vizuální ovlivnění nelze stanovit.		